

公司概況資料表

以下資料由惠民實業股份有限公司及其推薦證券商提供，資料若有錯誤、遺漏或虛偽不實，均由該公司及其推薦證券商負責。

以下揭露之認購價格及依據等資訊，係申請登錄興櫃公司與其推薦證券商依認購當時綜合考量各種因素後所議定。由於興櫃公司財務業務狀況及資本市場將隨時空而變動，投資人切勿以上開資訊作為投資判斷之唯一依據，務請特別注意

- 認購相關資訊
- 公司簡介
- 風險事項說明(申請登錄戰略新三板公司適用)
- 主要業務項目
- 最近五年度簡明損益表及申請年度截至最近月份止之自結損益表
- 最近五年度簡明資產負債表
- 最近三年度財務比率

公司名稱：惠民實業股份有限公司 (股票代號：6971)

申請登錄：一般板 戰略新三板

董事長	楊仁彰
總經理	葉正吉
資本額	351,680,000
輔導推薦證券商	永豐金證券股份有限公司、玉山綜合證券股份有限公司、華南永昌綜合證券股份有限公司
主辦輔導券商聯絡人電話	永豐金證券股份有限公司 江芷菱(02)2382-3228
註冊地國	該公司非屬外國發行人，故不適用
訴訟及非訟代理人	該公司非屬外國發行人，故不適用

輔導推薦證券商認購惠民實業股份有限公司股票之相關資訊

證券商名稱	主辦	協辦	協辦
	永豐金證券股份有限公司	玉山綜合證券股份有限公司	華南永昌綜合證券股份有限公司
認購日期	112年7月18日		
認購股數(股)	799,000	100,000	100,000
認購占擬櫃檯買賣股份總數之比率	2.27%	0.28%	0.28%
認購價格	每股新台幣55元整		
認購價格之訂定依據及方式	<p>目前股票價值的評估方法諸多，而各種方法皆有其優缺點，評估之結果亦有所差異。證券投資分析常用之股票評價方法主要包括：</p> <p>(1)市場法：本益比法(Price/Earnings Ratio, P/E Ratio)及股價淨值比法(Price/Book Value Ratio, P/B Ratio)，均透過已公開的資訊，與整體市場、產業性質相近的同業及被評價公司歷史軌跡比較，作為評量企業的價值，再根據被評價公司本身於採樣公司之部分作折溢價之調整。</p>		

(2)成本法：亦稱帳面價值法(Book Value Method)，係以帳面歷史成本資料作為公司價值評定之基礎。

(3)收益法：重視公司未來營運所創造之現金流入價值。

上述股票評價方法中，股價淨值比法係以歷史成本作為計算依據，受經營期間長短、盈餘分配政策、股東權益結構等因素影響，且未考慮公司未來成長性，故對成長型公司較不具參考性；成本法係以歷史成本為計算之基礎，易忽略通貨膨脹因素且無法反應資產實際之經濟價值，且深受財務報表所採行之會計原則與方法之影響，將可能低估成長型公司應有之價值；收益法則須推估某些假設，如未來營收成長率、邊際利潤率及資本支出等，因較難取得適切之數據，使未來現金流量及加權平均資金成本更無法精確掌握。故本次輔導推薦證券商認購惠民實業股份有限公司(以下簡稱惠民實業)之股票係採本益比法進行評估。

惠民實業主要經營業務為水處理工程承攬、水處理操作維護及廢棄物處理等，經參考國內上市櫃其他類產業之同業資料，檢視其產業資訊及相關資料，故選取經營項目為環境保護工程規劃、設計及統包工程、工業廢水處理、回收再利用工程、環境保護設備銷售之萬年清環境工程股份有限公司(上櫃公司：股票代號6624)；選取經營項目為廢棄物清除處理業務之綠電再生股份有限公司(上櫃公司：股票代號8440)；選取主要從事廢棄物處理、環保資源回收、焚化爐營運公司之崑鼎投資控股股份有限公司(上櫃公司：股票代號6803)，作為該公司之採樣同業。

茲就該公司採樣同業、上市-其他類股及上櫃-其他類股之最近三個月(112年4月~112年6月)之本益比區間列示如下：

月份	112年4月	112年5月	112年6月	平均
採樣同業				
萬年清(6624)	31.07	39.09	43.64	37.93
綠電(8440)	49.94	36.06	36.06	40.69
崑鼎(6803)	19.95	20.47	20.47	20.30
上市股票-其他	14.05	15.96	16.33	15.45
上櫃股票-其他	14.07	16.18	16.06	15.44

資料來源：財團法人中華民國證券櫃檯買賣中心及臺灣證券交易所網站

依上表所示，該公司採樣同業及上市櫃股票-其他類股最近三個月(112年4月~112年6月)之平均本益比區間約為15.44~40.69倍之間，惟檢視交易所及櫃買中心股票分類，上市-其他業包含82間上市公司，其中與該公司相似歸屬於綠能環保產業之公司僅12間，上櫃-其他業包含57間上櫃公司，其中與該公司相似歸屬於綠能環保產業產業之公司僅12間，且整體本益比偏低，較不具比較性，故予以排除。該公司其合理本益比區間約為20.30~40.69倍之間，若以該公司111年度經會計師查核簽證財務報告之合併稅後純益為52,314千元，除以擬掛牌股數35,168千股推算後每股盈餘1.49元，設算認購價格區間約為30.25~60.63元。綜上所述，本次與櫃認購價格之訂定除參酌國際慣用之評價法計算該公司合理價格，並參酌該公司之所處產業、發行市場環境及同業之市場狀況等因素後，本推薦證券商與該公司共同議定之興櫃認購價格為55元，尚屬合理。

公司簡介(公司介紹、歷史沿革、經營理念、未來展望等)

一、公司介紹

惠民實業股份有限公司設立於民國86年4月8日，總部設立於台北市，目前股本為351,680千元，主要經營業務為污廢水處理操作維護、污廢水處理新建或改善工程及節能智能化、污泥處置系統建置及操作、再生水及海水淡化系統統包新建工程暨營運管理、有機廢棄物處理統包新建工程暨營運管理、防洪水設施統包新建工程暨營運管理等。

二、歷史沿革

年度	重要紀事
民國86年	公司設立，實收資本額10,000千元。
民國91年	ISO 品質認證，新增污水廠實績：六堵工業區、深澳電廠承攬工程案件23件。
民國92年	成立操作維護部，新增污水廠實績：金門塔山電廠、五明承攬工程案件38件。
民國94年	改制為環境工程專業營造業，新增污水廠實績：三峽掩埋場、安定掩埋場,承攬工程案件38件。
民國97年	新增污水廠實績：安平系統承攬工程案件35件。
民國98年	新增污水廠實績：鳳山溪，雲林高鐵特區承攬工程案件28件。
民國99年	新增污水廠實績：工業區下水道系統自動水質水量連續監測(視)線傳輸系統設置計畫(第1與第2階段)、工業區雨污水下水道監測系統規畫與示範計畫及嘉義朴子等案。
民國100年	新增污水廠實績：台肥污水處理廠新建工程、馬祖地區污水下水道系統，高雄市市容維護工作等案。
民國101年	新增污水廠實績：八里污水廠及淡水河收集系統。
民國102年	新增污水廠實績：迪化、客雅、石岡壩污水廠。
民國103年	新增污水廠實績：安平水資、八里污水廠、淡水河系收集系統。
民國104年	新增污水廠實績：曾文水庫風景特定區污水處理廠、高雄園區污水處理廠、柳營科技工業區污水處理廠。
民國105年	新增污水廠實績：梨山及環山水資源回收中心、臺中港特定區水資源回收中心暨大里區立新水資源回收中心、客雅水資源回收中心等案。
民國106年	新增污水廠實績：嘉義縣擴大縣治污水處理廠、斗六市水資源回收中心、大溪、石門、復興及復興三民水資源回收中心等案。
民國106年	經歷歷年股本變動，本年度現金增資2,000萬，實收資本額達2億3千6百8拾萬元。
民國107年	新增污水廠實績：安平污泥乾燥系統新建工程、安平水資設備汰舊及功能更新、宜蘭下水污泥處理碳化示範驗證統包工程等案。
民國107年	現金增資2,000萬，實收資本額達2億5千6百8拾萬元。
民國108年	新增桃園四合一委託操作維護、高雄園區污水廠廢(污)水處理系統委託代操作維護、宜蘭市雨水抽水站修繕及機組擴充工程、金門縣污泥減量乾燥設備統包工程等案。
民國109年	新增新竹海水淡化緊急1000CMD 機組(含代操作)、內湖污水處理廠、土城堆肥再利用統包案、嘉義縣水資源回收中心廠站設備延壽及節能改善工程、雲林高鐵特定區污水處理、彰濱工業區線西淨水場、六塊厝污水廠代操作維護等45案。

民國109年	本年度為充實營運資金進行二次現金增資，分別現金增資2,660萬及現金增資3,548萬，實收資本額達3億1千8百8拾8萬元。
民國110年	新增前鎮漁港下水道系統整建工程(高雄污水區部份)、內湖污水處理廠委託操作維護第二期、馬祖地區污水下水道系統水資源回收中心第二期、臺中緊急海淡13,000CMD 機組及附屬設施(含代操作)、高雄園區汙水廠廢(污)水處理系統、新竹市客雅水資源回收中心委託代操作維護(第二期)等，共計43案。
民國110年	本年度為支應已得標或將投標之中長期標案資金需求，現金增資3,280萬，實收資本額達3億5千1百6拾8萬元。
民國111年	新增大社廠廢水除鉬系統新建統包工程、馬祖城鄉特色產業園區新建工程、安南污水處理廠委託操作維護、新北市三鶯水資源回收中心暨北大特區污水處理系統代操作維護工作等，共計40案。
民國112年	新增臺南市仁德再生水廠新建工程統包計畫案、屏東縣潮州鎮水資源回收中心新建工程第一期統包工程暨三年試運轉及委託代操作、拷潭及翁公園淨水場委外代操作及維護、高雄興達港緊急海淡13,000CMD 機組及附屬設施移機工程(含代操作)等，共計44案。

三、經營理念

1. 經營哲學

以緣惜情，以情結義(義氣、義務、義舉)，以義創利，利益共享。

2. 企業道德

堅持品質(合約成本內)、信守承諾、回饋社會。

3. 企業特質

和諧、活力、踏實；檢討(統計分析)、精進、創新；永保最強競爭力、永續經營並獲利。

4. 價值觀念

個人為惠民企業服務，惠民企業為社會服務，從而建立優質的品質“嘉惠於民”，進而保障人民生命財產的安全、以及回饋社會鄉里的價值觀念。

5. 企業制度

無為而治。

6. 團體意識

個人的工作和行為即是實現惠民企業目標的一個組成身為惠民企業的成員而感到自豪，對惠民企業的成就產生榮譽感從而把惠民企業成為個人的利益共同體。

7. 企業形象

誠心待人、共創雙贏；誠意待事、專業導向；誠信待物、精益求精。

四、未來展望

1. 污水代操作：主力放在取得十五年期以上的 ROT 案。

2. 循環經濟：未來計畫增設下游工廠。

3. 水循環方面：因水利署已將再生水及海水淡化列為「開源」的必要選項，也是公司未來爭取水循環的業務重點。

4. 廚餘回收：未來計畫廚餘變肥料回到農作物身上，廚餘變飼料添加物餵食禽、魚類達到循環經濟。

風險事項說明(登錄戰略新三板公司適用)

惠民實業股份有限公司係依證券商營業處所買賣興櫃股票審查準則第三章規定申請戰略新三板之公司，相關營運風險較高，且戰略新三板市場參與者之買方限合格投資人，請投資

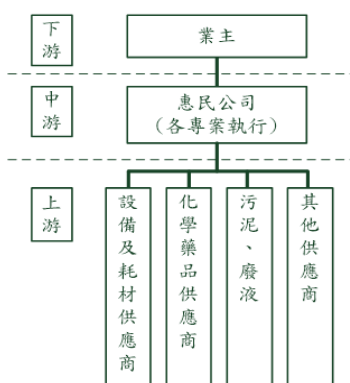
人特別注意。

主要業務項目：

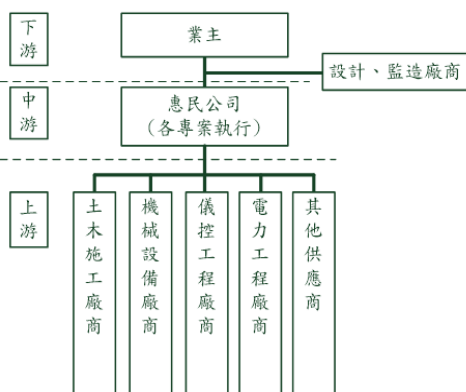
主要業務為公共污水處理廠操作維護(簡稱水處理代操作)、公共污水處理廠興建/更新/修繕工程(簡稱水處理相關工程)及防洪水閘門及抽水站興建、操作維護(簡稱抽水站代操作)。

公司所屬產業之上、中、下游結構圖：

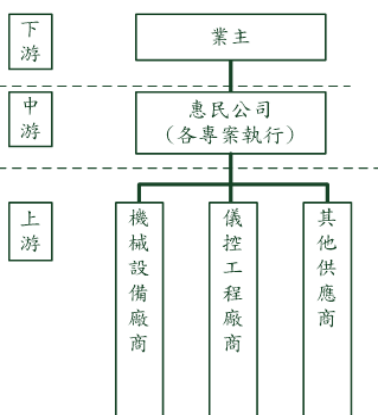
A. 水處理代操作



B. 水處理相關工程



C. 抽水站代操作



產品名稱	產品圖示及介紹	重要用途或功能	最近一年度 營收金額(千元)	佔總營收 比重(%)
操作維護	-	係惠民實業主要營業收入來源，係提供承接有	966,584	64.92

收入		關水處理（污、淨、再生及海水等）相關運營操作及維護保養，使系統功能達各項設計指標要求。		
工程承攬收入	-	提供水處理相關統包工程的服務，其中更包含各項專業技術服務、工程設計、設備製作、設備供應、工程建造、試運轉等。	511,981	34.38
廢棄物處理收入	-	公共污水下水道污水生物處理系統或工業區、科學園區及一般公、民營企業污水之化學或生物處理系統所產生之無機及有機污泥，進行後續規劃、建置、操作相關處理系統。	10,380	0.7
合計			1,488,945	100.00

最近五年度簡明損益表及申請年度截至最近月份止之自結損益表

單位：新臺幣千元

項目	年度	107年 (註1)	108年 (註2)	109年 (註2)	110年 (註2)	111年 (註2)	112年截至6月份止 (自結數)(註3)
營業收入		758,990	1,003,228	1,006,416	1,609,746	1,488,945	863,554
營業毛利		45,941	110,396	104,359	135,477	145,367	84,292
毛利率(%)		6.05	11.00	10.37	8.42	9.76	9.76
營業外收入及支出		(16,610)	20,196	(13,709)	(27,100)	(13,382)	(7,576)
稅前損益		10,508	88,532	47,749	60,757	73,859	48,092
稅後損益		8,167	70,887	31,673	39,752	52,314	32,006
每股盈餘(元)		0.32	3.12	1.22	1.14	1.55	0.91
股利發放	現金股利(元)	-	0.268	0.41	1	1	-
	股票股利(資本公積轉增資)(元)	-	-	-	-	-	-
	股票股利(盈餘轉增資)(元)	-	-	-	-	-	-

註1：因107年度未編制合併財務報告，故依 IFRSs 編製各年度經會計師查核簽證之個體財務報告列示。

註2：資料來源係依 IFRSs 編製各年度經會計師查核簽證之合併財務報告。

註3：係自結數字，未經會計師查核簽證，因此可能與會計師查核結果存有差異，請投資人於參考時審慎評。

最近五年度簡明資產負債表

單位：新臺幣千元

項目	年度	107年 (註1)	108年 (註2)	109年 (註2)	110年 (註2)	111年 (註2)
流動資產		363,467	504,899	650,614	766,687	892,686
透過其他綜合損益按公允價值衡量之		7,783	8,139	16,897	11,054	11,672

金融資產－非流動						
採權益法之投資		86,307	12,995	12,452	—	—
不動產、廠房及設備		89,546	448,774	475,876	536,987	566,400
無形資產		—	116,201	103,872	96,089	91,152
其他資產		54,770	46,710	44,643	55,403	83,716
資產總額		601,873	1,137,718	1,304,354	1,466,220	1,645,626
流動負債	分配前	326,889	450,848	503,711	543,319	761,816
	分配後	326,889	450,603	495,165	528,900	726,648
長期負債		61,505	248,836	324,212	318,145	299,630
負債總額	分配前	388,394	699,684	827,923	861,464	1,061,446
	分配後	388,394	699,439	819,377	847,045	1,026,278
股本		256,800	283,400	318,880	351,680	351,680
資本公積		239	16,381	87,341	169,341	170,885
保留盈餘	分配前	(42,143)	34,794	58,270	89,489	129,469
	分配後	(42,143)	34,549	49,724	75,070	94,301
其他權益		(1,417)	(1,061)	7,799	1,864	2,482
非控制權益		—	105,010	21,233	21,220	—
股東權益總額	分配前	213,479	438,524	493,523	633,594	654,516
	分配後	213,479	438,279	484,977	619,175	619,348

註1：因107年度未編制合併財務報告，故依 IFRSs 編製各年度經會計師查核簽證之個體財務報告列示。

註2：資料來源係依 IFRSs 編製各年度經會計師查核簽證之合併財務報告。

最近三年度財務比率

年度		109年	110年	111年
項目				
財務比率	毛利率(%)	10.37	8.42	9.76
	流動比率(%)	131.39	144.96	122.85
	應收帳款天數(天)	65	49	60
	存貨週轉天數(天)	(註1)	(註1)	(註1)
	負債比率(%)	62.82	57.77	62.36

註1：未有存貨，故本項次不適用。

投資人若欲查詢該公司更詳細之資料請連結至[公開資訊觀測站!!](#)